

「だれでもトイレ報告書」から 始まる市民協働の取り組み



NPO法人シニアSOHO小金井

「小金井だれでもトイレの会」
発足時のメンバー

豊嶋幸夫

加賀谷公一
大橋元明



林屋雅江

秋山早苗

福祉のまちづくり功労者に対する知事感謝状

あきやま さなえ
秋山 早苗

(普及・推進)

功績のポイント

秋山早苗氏は、自身も障害を持ち、車いすを使ってまち歩きをする中で、以前から気になっていた小金井市内の障害者用トイレを、平成13年から単独で実測・調査を始めました。

障害者や高齢者、乳幼児を連れた人にとって、安心して外出するための決め手は、目的地にだれもが円滑に利用できるトイレ（だれでもトイレ）があるかどうかであるとの切実な思いから、約3年をかけて市内のトイレ約100か所を調査しました。

この取組に多くの方が共感し、学生が図面の仕上げに協力したり、市内のNPO法人がホームページで紹介したり、展示会や講演会が開催されたりと、周囲への広がりや高い関心を呼んでいます。福祉会館のトイレ改修や歩道の改修にも生かされています。本年11月には、メンバーの一人として参加している市民団体「小金井だれでもトイレの会」から市内の公共トイレの整備状況等を紹介した冊子が発行されています。

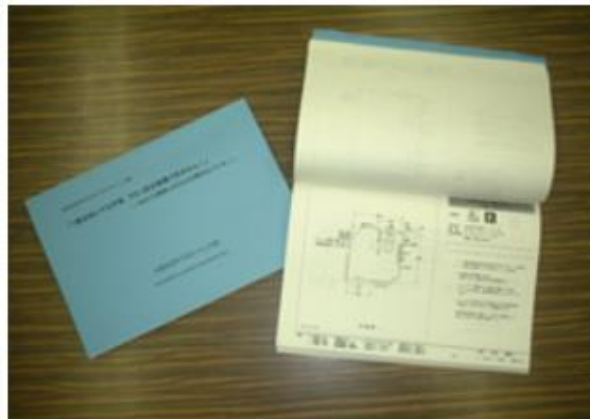
ひとりから始めた地道な取組は、周囲へと活動の輪を大きく広げながら、福祉のまちづくりの進展に貢献するものとなっています。



手すりがあってスムーズに移動できるか！？
市内のトイレを一つひとつ実測調査しました。



「だれでもトイレ」についてホームページで情報発信するため、NPO法人シニアSOHO小金井と打合せをしました。



取組の成果は、『東京都小金井市におけるだれでもトイレ調査「1食はぬいても平気でも1回は我慢できません！」』としてまとめられました。



自身の提案が反映された福祉会館のトイレ。障害者や高齢者が転倒したときを想定して、非常用押しボタンにひもがつけられています。

推薦者 小金井市

2-2 「1食はぬいても平気 でも1回は我慢できません！」

～東京・小金井市内トイレ探検記～

2003年11月 秋山 早苗

学芸大学ユニバーサル・デザイン展に寄せて

高齢者、障害者そして乳児連れの人にとり、外出の最重要チェックポイントは「だれでもトイレ」。目的地などに、「だれでもトイレ」があるのか、あらかじめチェックし、もしなければ、外出を断念するしかありません。交通バリアフリー法が施行されて、まちや交通機関は、段差の解消、昇降機器の設置と、障害者の通行が、かなり改善されてきています。もし、まちのどこかで通行上の不都合があっても、周囲のかたに助けていただいて、乗り越えられます。でも、でも、トイレだけは、誰の助けも借りずに、自立したいのです。

私が発病して30年、車椅子を使って外出するようになって25年になりました。私ひとりの記念事業として、小金井市周辺の施設の「だれでもトイレ」を見て歩いています。約3年で100カ所のトイレを、まち歩きをしながら実測してみました。その所在、安全性、清潔性、便利性などから、検討していますが、悲しいことに、私には全く使えないトイレもありました。どうして、障害者が使えない障害者用トイレがあるのでしょうか？

わたしの切実なつぶやきが、まちづくりの仲間たちの共感を得て、話題になってきています。法政大学建築科の2名の学生は、ボランティアで、100枚のトイレの図面を仕上げてくださいました。障害を持ってはじめて見えてきたまちの不具合、そしてたくさんの仲間たちに励まされて、私は「自称 トイレの探検家」になりました。

小金井市周辺は、駅舎、商業施設、公会堂など公共施設の開発が、大きく動き始めています。収集事例をベースとした意見を発信し、「すべて」の人が確実に気持ちよく使える「だれでもトイレ」等の施設を、提案していきたいと思っています。

障害のある人、高齢者、膝が痛い人、視力が弱った人、私たちの周りにいるちょっと障害のある普通の人たち、まちに出てきませんか。ショッピングも公園散策も思いっきりしてみましょ。トイレのことは「心配無用」の小金井です・・・を期待して。

2-3 「実現した夢」

～100カ所障害者トイレファイル作成～

2003年12月7日 秋山 早苗

「こがねい夢プラン」応募 審査の際のスピーチ

2001年1月私は、病院のベットの中。

その中で考えたことは、今年は私が、多発性硬化症と付き合いだして30年、記念すべき年にあたります。何かしたいな。何かしなくては・・・私の居る病室の廊下の向こうは障害者用トイレ。そうだ、これだ、と思い、スケール、鉛筆、メモ用紙を手にしてトイレへ。入り口の幅は90cm、室内を、1カ所、1カ所測っていきました。そして、困ったことができました。それは便器のかたちです。この曲線を描くことは無理、あきらめなければ・・・退院してからある委員会で知り合った建築士に相談すると、即解決。道具があるんです。それから、図面の書き方、用紙、道具、手取り足取りで、教えてもらいました。しかしこの生徒は線も満足に引けない落ちこぼれ、困った人です。でも、やる気満々。1ヶ所、1ヶ所測り、図面にしていくと楽しくなる。

こうして市内の公共施設を調べ、スーパー、病院、都立小金井公園、武蔵野公園、野川公園、多摩の都立公園はみんな調べたい——となり、神代植物公園、井の頭自然文化園といきました。ここでまた難問が。多摩動物公園です。一人ではどうしても1歩ができません。そんな時です。2002年のひま

わりの会の遠足。行き先は多摩動物公園、リーダーにお願いして、私も参加。しかも園内は別行動というわがままです。その上、一人では無理だ、誰か協力してくれる人は？に5人の人が手を上げてくださいました。おかげであの広い公園を全部回り、14枚の図面を書くことができました。こうして集めた図面、どうしたらいいの、——考え、悩みもしました。

小金井新聞でこがねい夢プランの記事を目にしました。申し込んでみようかな、——恥をかくのは私一人、だめでもともと。1次審査はとおりました。本審査は12月7日、初めてのこと、何を言ったらいいの、どうしたらいいの。この会が終わり外へ出たところで、ある人が言ってくれました。「あの人に電話してごらん、番号は***** オレの名前は言っていから」。翌日、電話、話は進展、うれしい、これでなんとかなる。うれしい。

追記：こがねい夢プランは、入選して、審査員の方たちからも大いなる励ましの言葉をいただきました。シニアSOHO小金井の支援のきっかけもこの日がスタートでした。

■ はじめに

「だれでもトイレ」が、車いすの使用者には使えないことがある・・・という話を聞いたのは、3年前。

もし、私たちが、外出先でトイレに駆け込んだところ、使用不可・・・これは、ある意味で「締め出し」であり、「社会的虐待」ではないだろうか。

「なぜ、このようなトイレができてしまったの？」ときく車いす使用者の真剣な表情に、私たちは、返す言葉がない。多くの障害者は、それに備えて外出そのものを控え、あるいは前日から飲み物を摂らず、あらかじめ行き先の施設のトイレの所在を確認するための連絡等を余儀なくされている。

調査をはじめて、車いす使用者には、まったく使えない「だれでもトイレ」が、いくつか実在していることを知った。しかし、いったいだれが設計図を書き、だれが施工したのだろうか。オーナーもしくは管理者は、トイレが使えないという事実を把握しているのだろうか？

近年、「だれでもトイレ」に関して、各市町村や公共的企業等が、パンフレットを作成し、社会に広報している。しかし、そのトイレを頼りに出かけても、一部の障害者には、まったく使えないということがある現実・・・所在を知らせるだけでなく、その実態—使用可能かどうか—こそが重要で

ある。その思いが、私たちの行動の「きっかけ」になった。

さらに事例によっては、微小の改修で、だれでも使えるトイレになるということも判明。改善を提案し、社会的関心の高まることを願い、多数の方の協力を得て、調査書としてまとめた。

注1 「だれでもトイレ」

障害者トイレ、身障者トイレ、みんなのトイレ、多機能トイレ、多目的トイレなど呼称はさまざまであるが、本調査では、〈東京都福祉のまちづくり条例〉で使用されている「だれでもトイレ」を使用する

注2 障害者と障害者

従来〈障害者〉が一般的に使用されてきたが、近年、「害」より「碍」の方が、福祉の専門家や障害者自身が好んで使っていることから、本調査では〈障害者〉を使用する

市民協働へ

～調査・報告書に秋山さんの思いを反映した?～

■ 第2章 活動の経緯 図：活動の輪（次ページ参照）

2001年1月～2003年10月

秋山の再入院をきっかけに調査開始。おりしも、彼女の車いす使用にいたる病気の発病30年記念の年でもあった（資料1参照）
約100ヶ所調査完了（この時点までは秋山単独の調査である）

2003年7月

法政大学永瀬研究室の学生、山内さん、松本君の協力により手書き図面作成（約100枚完成）

2003年11月

東京学芸大学鉄矢研究室ユニバーサルデザイン展に参加。社会への発信のきっかけとなり、さらに朝日新聞にて紹介される

2003年12月

法政大学にて、だれでもトイレの卒業論文発表をかねて、だれでもトイレ会議が開催される（参加者23名）
本活動を継続的な会にすることを決める

2003年12月

小金井市議会にて一般質問「誰でも使いやすいトイレの整備を」小金井・生活者ネットワークの議員による

2003年12月

商工会主催「こがねい夢プラン」（後援：西武信用金庫）に応募。採用され助成金10万円を得る（はじめて、唯一の活動資金となる）

2004年1月

NPO法人シニアSOHO 小金井の大橋、加賀谷、豊嶋3氏の技術支援のもと、協力体制、活動体制が整う

2004年1月

市内の60ヶ所の再調査開始、CAD図面作成開始、評価基準の作成

2004年4月頃～10月

冊子編集

2004年9月

ホームページ作成

2004年11月

印刷 製本 冊子完成！
学芸大学にてだれでもトイレ会議開催
トイレ関係機関に配布開始

・今後、市内の「だれでもトイレ」が真にだれでも使えるトイレになることを願って・・・

■ 第3章 調査対象施設

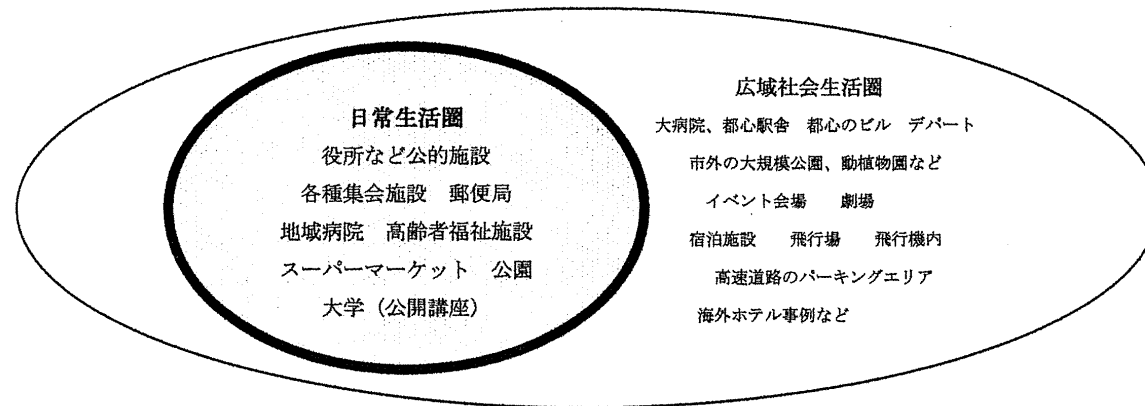
3-1 <普段の生活は 地域で自立したい>

日常生活圏の調査対象施設

本調査の対象は小金井市内の公共施設など約60カ所。高齢者、障害者の自立行動が必要とされる日常生活圏における施設とする。かつ「生活の

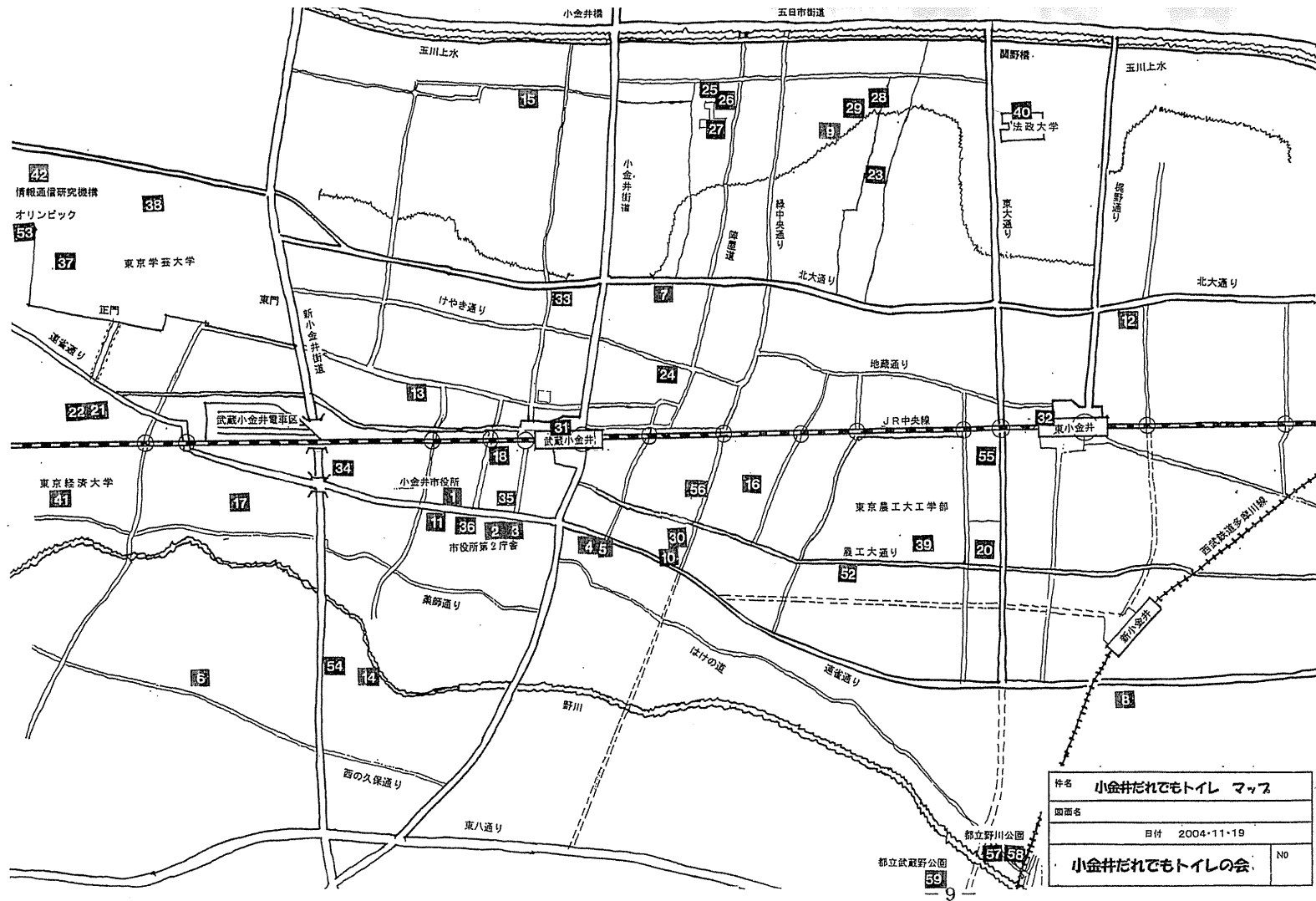
質（QOL）の向上」のために地域の催事、公園散策等にも、不自由なく参加できることを願っている。所在地、平面・器具配置の実測をして、具体的改善内容を提案した。

<日常生活圏図>



<広域生活圏図>

課題は、バリアフリーデザインという視点で、より広いバリアフリースペースの存在が新たに進められている点があります。こちらから



件名	小金井だれでもトイレ マップ	
図面名	日付 2004・11・19	
	小金井だれでもトイレの会	No

3-3 調査対象施設一覧表

◆ 施設一覧表

対象者マーク



車いす利用者



高齢者



おむつ替えシート



オストメイト対応
(人工肛門人工膀胱造設者)

番号	施設名	所在	住所	電話					備考
01	小金井市役所本庁舎	1階	小金井市本町 6-6-3	042-383-1111	○	○	○		
02	小金井市役所第二庁舎	1階	小金井市前原町 3-41-15	042-383-1111	○	○	○		
03	小金井市役所第二庁舎	2階、8階	小金井市前原町 3-41-15	042-383-1111	○	○	○		
04	小金井市福祉会館	1階 公民館本館	小金井市中町 4-15-14	042-383-1188	○	○	○	○	
05	小金井市福祉会館	2階 公民館本館	小金井市中町 4-15-14	042-383-1188	○	○	○	○	
06	小金井市公民館貫井南分館	1階 児童館併設	小金井市貫井南町 4-3-23	042-383-1168	○	○			
07	小金井市公民館本町分館		小金井市本町 2-15-11	042-383-1170	○	○	○		
08	小金井市公民館東分館		小金井市東町 1-39-1	042-384-4422	○	○			
09	小金井市公民館緑分館		小金井市緑町 3-3-23	042-387-7301	○	○	○		
10	小金井市立図書館本館	1階	小金井市本町 1-1-32	042-383-1138					
11	小金井市市民会館	萌え木ホール	小金井市前原町 3-33-25	042-385-5116	○	○	○		
12	小金井市婦人会館		小金井市梶野町 5-10-32	042-383-1137	○	○	○		

第4章 小金井市内主要施設事例 平面図集&コメント

- ◆ 図面、コメントの評価基準
 - 1 各施設の平面図を<1:30>の縮尺により表記
 - 2 コメント
 - ① 最優先してほしいことを重点的にコメント
 - ② 改修の具体的提案
 - ③ その他 特記する事項

- ◆ 図面のレイアウトについて (右図参照)
 対象者マークは一般的に使用されているものとした



車いす利用者



高齢者



おむつ替え
シートあり

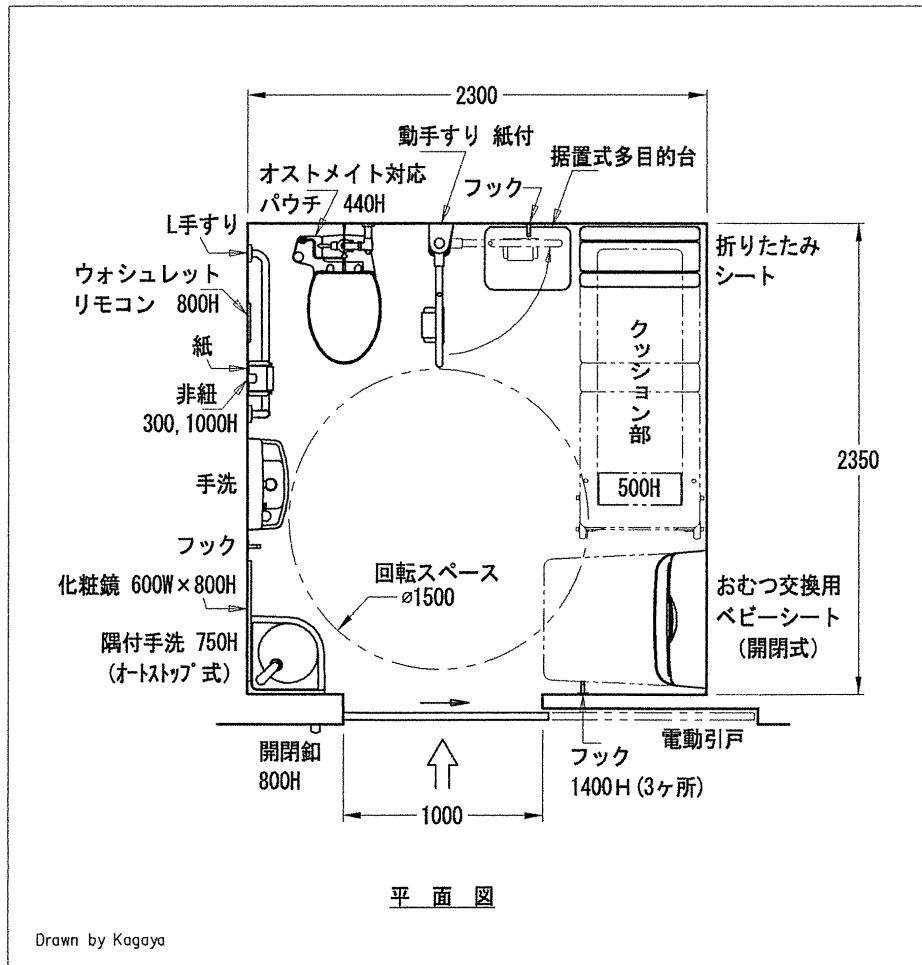


オストメイト対応

01~59
 小金井市内の59カ所施設名
 対象者 住所 電話
 利用可能日、時間
 コメントを表記した

平面配置図 縮尺1:30	施設名
	対象者マーク 左図参照
凡例	所在地 電話番号 利用可能日
	コメント 改修の提案など

6-5 秋山早苗の提案するトイレ



所在地 どこでも
開館日 いつでも

「用が足せる」「緊急時対応！」
「だれでもトイレ」の最低条件は厳守して！

- 非常ブザーの操作は腰掛けて使用、床座からの使用のため上下2ヶ所に設置希望
紐付きでも可
- 便器へ前方、側方のアクセスが可能
- 便器横の手すりは、可動にしたい
- L型手すりの縦部は、便座先端から 150~300
- 回転スペース φ1500 を確保
- 多目的棚の設置、フックは各所に設置
ゴミ箱（紙くず、オムツ用）の設置
- 手洗い器を便座の近くに
- ブース全体の広さは、2300×2300 を希望
将来の機器増設を見込んで
- トイレの位置が判りやすい様に、案内(サイン)する

凡例	洗浄弁：洗 洗面器：洗面 手洗器：手洗	非常錠：非 非常錠紐付：非紐 電動開閉錠：開閉錠	トイレットペーパー：紙 L型手すり：L手すり I型手すり：I手すり	P型手すり：P手すり 可動型手すり：動手すり 跳上式手すり：跳手すり	単位 mm	尺度 1:30	調査日 2004. 6. 11
----	---------------------------	--------------------------------	---	--	----------	------------	--------------------

▼
第5、6章

<重要事項！>

調査結果と「だれでもトイレ」改善へ向けての提案

2004年4月～11月

調査・報告書の冊子編集(4月～10月)、11月に印刷、製本により、冊子完成。さきナビのMap作成(9月)。11月には、学芸大学にて、だれでもトイレ会議開催。関係機関に配布開始。



秋山早苗

冊子完成報告会



林屋雅江



▶ 小金井市 稲葉市長

▶ シニアSOHO小金井

大橋元明 豊嶋幸夫

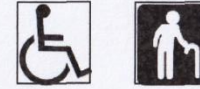
▶ 学芸大学 だれでもトイレ

会議開催

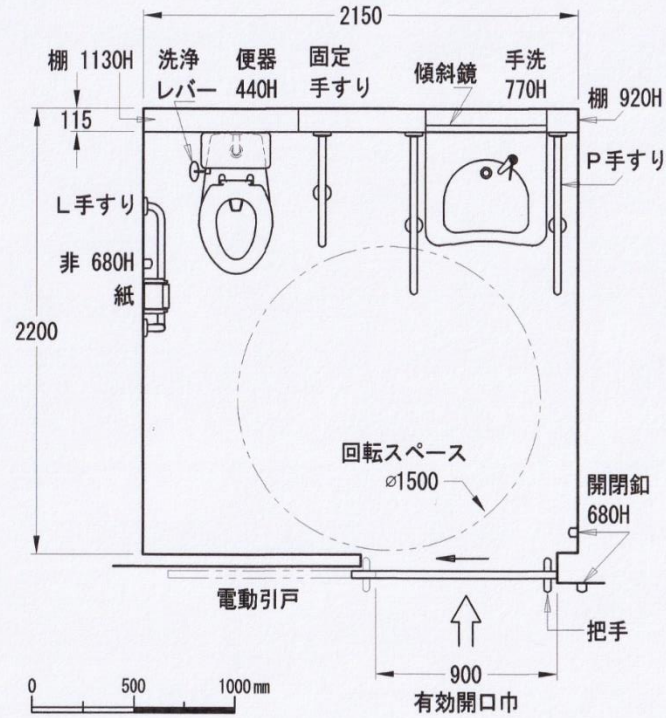
No-8

<小金井市公民館東分館>

対象者



所在地 小金井市東町1-39-1
 電話 042-384-4422
 開館日 9:00~22:00
 第一、三火曜日は休み



平面図

Drawn by Kagaya

- 便座横の手すりは、可動型に改善して
- 手洗器横の手すりは、もう少し短くてもよい
近づくのに邪魔である
- 非常錠 紐付きに改善してほしい
h=300 からも使えるように

凡例

洗浄弁：洗
洗面器：洗面
手洗器：手洗

非常錠：非
非常錠紐付：非紐
電動開閉錠：開閉錠

トイレトペーパー：紙
L型手すり：L手すり
I型手すり：I手すり

P型手すり：P手すり
可動型手すり：動手すり
跳上式手すり：跳手すり

単位

尺度

調査日

mm

1:30

2004.8.15

No-2

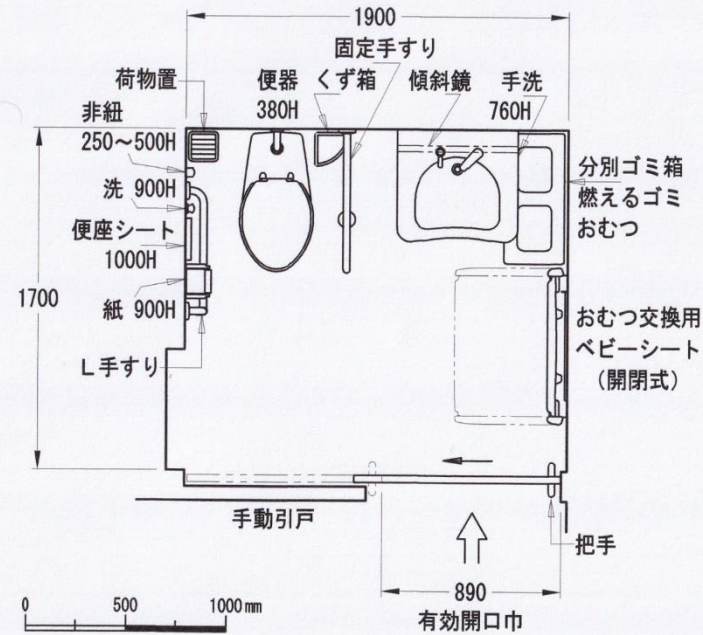
< 小金井市役所第二庁舎 >

1 階

対象者



所在地 小金井市前原町 3-41-15
 電話 042-383-1111
 開館日 9:00~17:00
 土曜日、日曜日、祝日は休み



平面図

Drawn by Kagaya

- 市民課に近く 障害のある人、高齢者が多く利用するトイレである
- 便器への前方使用者は使用可能
しかし側方使用者は使用不可能
- 便器横の手すりを可動型に、また洗面器が大きいので、小型にして欲しい
- この庁舎内には3ヶ所の「だれでもトイレ」があるが器具配置は全て同じである
- 同一建物内の複数トイレは異なる平面配置にして 多様な障害に対応してほしい
右障害、左障害など選択可能なこと

凡例

洗浄弁：洗
洗面器：洗面
手洗器：手洗

非常錠：非
非常錠紐付：非紐
電動開閉錠：開閉錠

トイレットペーパー：紙
L型手すり：L手すり
I型手すり：I手すり

P型手すり：P手すり
可動型手すり：動手すり
跳上式手すり：跳手すり

単位

尺度

調査日

mm

1:30

2004.7.2

「だれでもトイレ報告書」

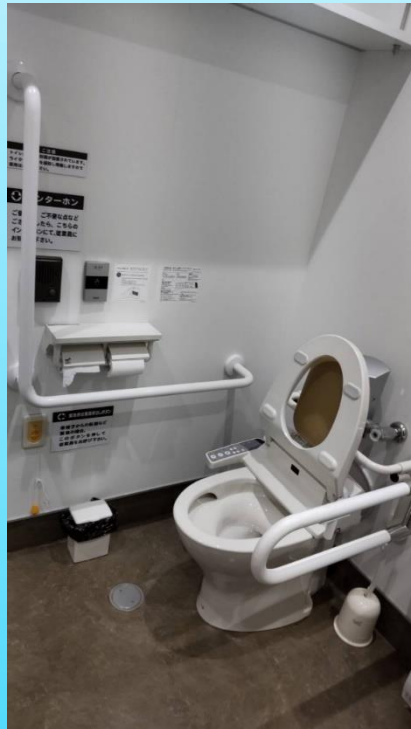
終

A decorative graphic consisting of several parallel diagonal lines in black and light blue, extending from the bottom right towards the top right of the page.

新設、更新は
図面に代えて
写真で表示

「いなげや東小金井店」 2019年新設

左側



右側



正面ドア

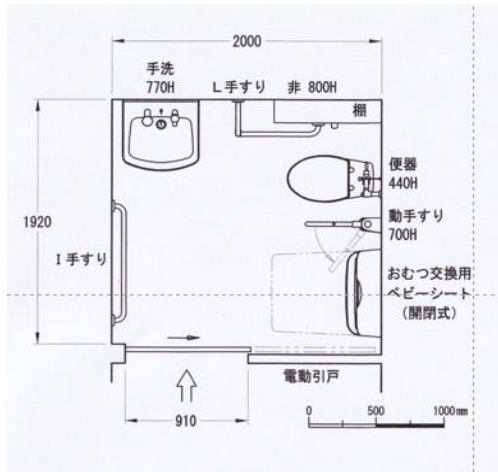


地域のバリアフリーを考える？～マップづくりは、バリアフリーにできるのか？～

結実した筈の 調査・報告書を考える



シニアSOHO小金井のサイトにバリアフリープロジェクトを設けました。順にみて行くことにしましょう！



「だれでもトイレ」マップを さらに利用できるように考える



さきナビ

「シニアSOHO小金井」では「だれでもトイレ」81ヶ所を記載した「さきナビ」のホームページを公開してきました。この「さきナビ」も約十数年を経過しホームページの管理者他も新しい事業に取り組むことになり、「だれでもトイレ」の活動は世代の交代が必要になってきました。この活動に参加を希望される方はご連絡くださるようよろしくお願いいたします。



「だれでもトイレ」の冊子を多くの方に読んで頂くために

「だれでもトイレ」の冊子が入手できないので、市内で所蔵している方のご協力をいただき西武多摩川線 新小金井西口駅前の「喫茶ウエスト」の店内に、私文庫を創り「だれでもトイレ」の冊子を貸し出ししたいと考えています。

地域の居場所づくりと、他にない書籍の貸し出しなどを考えています。

6-1 最優先してほしいこと

「だれでもトイレ」調査の際、障害者、車いす使用者のご意見をきいた結果、以下のことが最優先（最低限備える事項）されることがわかり、今回の調査評価、コメント表現の最優先レベルの基準とした。

最優先1 トイレでは何より「排泄が可能」なこと

最優先2 非常時対応が確実なこと

6-2 アプローチ、ブース全体

アプローチ、入口、扉、ブース内の広さ、器具の配置など、不便なく、快適で、プライバシーが守られていることなど、すべてのトイレで当然要求される項目である。

6-3 入口、便器、手洗器

市内の主要施設、使用頻度の高い施設に提案するものである。一連の排泄行為が、不都合なく、可能なこと。すべてのトイレで検討してほしい。

6-4 その他の器具

使用対象者によって、要・不要があり、必ずしも、全施設に要求するものではないが、設計、改修の際、参考になることを願っている。



各だれでもトイレの最重要課題コメントを明らかにしたい。さらに最新のバリアフリーデザインへの提案を考える

次ページ 6-2 アプローチ、ブース全体を参照ください。

次ページ 6-3 入口、便器、手洗器を参照ください。

6-2 アプローチ、ブース全体

アプローチ、入口、扉、ブース内の広さ、器具の配置など不便なく、快適でプライバシーが
守られていることなど、すべてのトイレで当然要求される項目である。

項目	部位、項目内容	問題点、提案
2 ブース全体	床、排水勾配	市役所 本庁舎1F 男子トイレ天井が崩落。 給水管/排水管の水が漏水した。 (22/8/2)
	維持管理・定期管理	

6-3 入口、便器、手洗器

市内の主要施設、使用頻度の高い施設に提案するものである。
一連の排泄行為が不都合なく、可能なこと。すべてのトイレで検討してほしい。

項目	部位、項目内容	問題点、提案
2 便器、	腰掛便器、	便器に腰が載せられない。 小学生の子供たちのことです。

▼

個別の施設自体のマップに反映させたい！

(NPOシニアSOHO小金井会員が協力したい)

右のその1プロジェクトへ



新たな場所(バリアフリー)を知らせる

URLを作りたい！

右のその2プロジェクトへ



楽しい公園を創る「武蔵野公園(NPO Birth)」「いきいき木馬の会」「小金井リハビリテーション病院」や「だれでもトイレ」講座を開催するにあたっての「公民館東分館」「喫茶ウエスト(私文庫づくり)」を最初に提携したいと考えています。

その上でバリアフリーインフォメーションをURLで！！



入会申し込みへ、お気軽にどうぞ！

「シニアSOHO小金井」では、「だれでもトイレ」の冊子が完成したのを機会に、市内の誰でもトイレの設置場所と図面／画像 を「サキナビ」のホームページに登録し紹介してきました。

この「さきナビ」も約十数年を経過し管理者（更新）も新しい事業に取り組むことになりホームページの管理者も世代交代が必要になってきました。

「さきナビ」に相当する設置場所とトイレの図面（画像）を登録するマップが必要になりますが、「だれでもトイレ」の活動が全国的広まってインターネットからマップを呼び込んで設置場所にだれでもトイレを登録できるサイトが出来ています。次に全国ネットで使用できるマップのトップページを画像で表示してみました。利用し易いサイトの検討を考えています。

- ・ みんなで作ろう！多目的トイレマップ
- ・ CoCoマップ しがねい
- ・ Check a Toilet
- ・ Wheelog！

みんなで作ろう！ 多目的トイレマップ

多目的トイレマップは、全国の「使いやすい多目的トイレ」情報を共有する"場"です。利用者がトイレの情報を登録し共有することにより、みんなで作って行きます。

3 いいね! | twitter | 26 ツイート | B!ブックマーク

トップページ

都道府県別一覧

最新の登録・更新

コメント一覧

登録データの扱い

お問い合わせ

(1) 都道府県・市区町村で検索

都道府県

市区町村

検索

(2) 登録されている施設から検索

検索

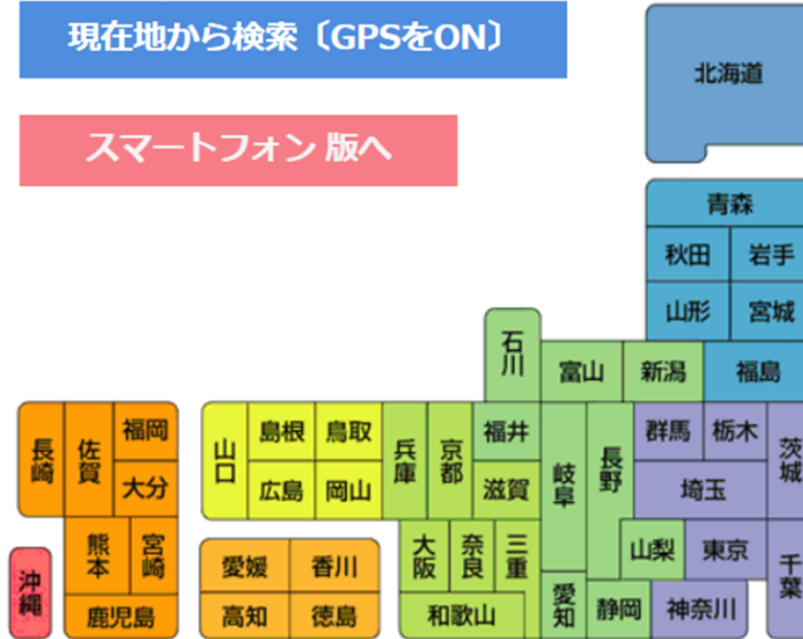
(3) 住所・施設・郵便番号で検索

検索

国立競技場, 東京都庁, 163-8001, 東京都新宿区...など

現在地から検索〔GPSをON〕

スマートフォン 版へ



都道府県別

- ▶ [北海道](#) (3,656)
- ▶ [青森県](#) (478)
- ▶ [岩手県](#) (365)
- ▶ [宮城県](#) (1,821)
- ▶ [秋田県](#) (1,514)
- ▶ [山形県](#) (340)
- ▶ [福島県](#) (592)
- ▶ [茨城県](#) (833)
- ▶ [栃木県](#) (686)
- ▶ [群馬県](#) (592)
- ▶ [埼玉県](#) (2,241)
- ▶ [千葉県](#) (1,737)
- ▶ [東京都](#) (8,154)
- ▶ [神奈川県](#) (2,013)
- ▶ [新潟県](#) (889)
- ▶ [富山県](#) (263)

0
いいね!

twitter
ツイート

0
B!ブックマーク

都道府県・市区町村から検索 [東京都 小金井市]



評価 5 4 3 2 1

OpenStreetMap